

Anleitung

BiPRO-Datenimport

über zeitsprung

1 Inhaltsübersicht

2	Allgemeine Informationen	3
3	Ersteinrichtung in meinMVP	3
3.1	zeitsprung Benutzerkonto anlegen.....	3
3.2	Datenschutz Zustimmung.....	4
3.3	Zugangsdaten	4
3.4	Speichern der Zugangsdaten in meinMVP	5
4	Ersteinrichtung von zeitsprung	6
4.1	zeitsprung aufrufen.....	6
4.2	zeitsprung Desktop.....	7
4.3	Zugangsdaten zu Gesellschaften hinterlegen	7
4.4	Posteingang	9
4.5	Benutzer und Berechtigungen.....	10
5	Datentransfer in meinMVP.....	10
6	Weiterführende Informationen zu zeitsprung	12

2 Allgemeine Informationen

Mit unserem Dienstleister zeitsprung haben wir in meinMVP ab sofort eine BiPRO-Schnittstelle zu einer Vielzahl an Versicherungsunternehmen realisiert.

Durch die Integration wird eine Sammelabholung von GDV-Daten und Dokumente von 80 Versicherungsunternehmen ermöglicht.

meinMVP wird damit zum digitalen Postkorb Ihres Maklerbüros mit deutlicher Reduktion des Papieraufkommens und der Möglichkeit der individuellen Verarbeitungsregeln.

Zusätzlich wird die Grundlage geschaffen, dass Ihr Maklerbüro zukünftig auch weitere BiPRO-Prozesse in der Makler-Versicherer-Kommunikation für sich nutzen kann.

Sie finden eine Übersicht der unterstützten Gesellschaften im **Servicecenter**.

3 Ersteinrichtung in meinMVP

3.1 zeitsprung Benutzerkonto anlegen

Um den BiPRO Dokumentenservice von zeitsprung nutzen zu können, muss ein Benutzerkonto erstellt werden.

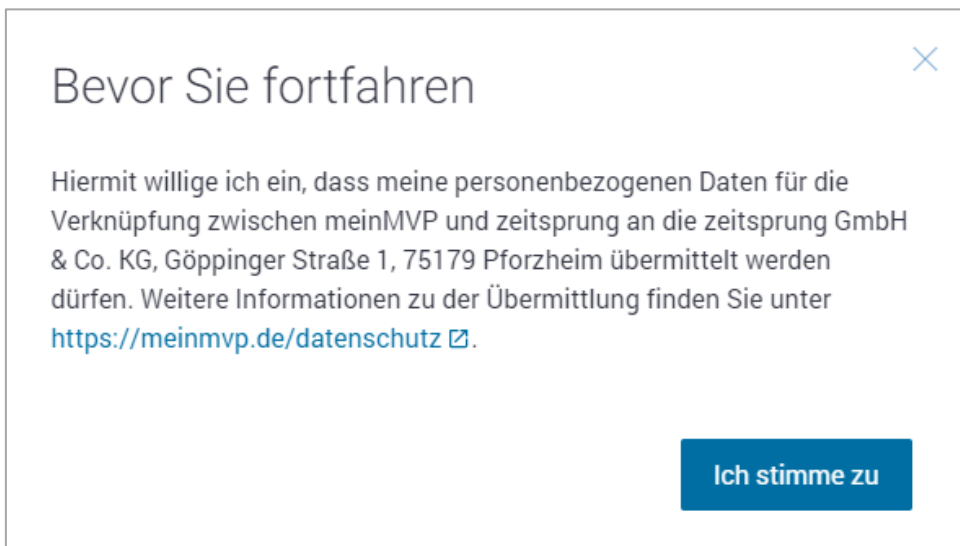
Umsetzung in meinMVP:

Ein Benutzerkonto für zeitsprung kann im Bereich **Administration** im Reiter „*BiPRO-Anbindungen*“ angelegt werden. Klicken Sie dafür auf „*Benutzerkonto anlegen*“

The screenshot shows the 'meinMVP' web interface. At the top, there is a search bar and navigation icons for 'Tarifierung', a notification bell, and a menu. The main header is 'Administration' with several sub-tabs: 'Unternehmensdaten', 'Versicherungsunternehmen', 'Weitere Benutzer', 'Identifikationsmerkmal', 'Einwilligungen', and 'BiPRO-Anbindungen'. The 'BiPRO-Anbindungen' tab is active, displaying the title 'BiPRO-Anbindungen' and 'Sammelabholung über zeitsprung'. Below this, there is a paragraph explaining the service: 'Mit dem zeitsprung Dokumentenservice der zeitsprung GmbH ist eine Sammelabholung von GDV-Daten und Dokumenten bei einer Vielzahl von Versicherungsunternehmen möglich. Sie finden eine Übersicht der unterstützten Gesellschaften im Servicecenter'. A lock icon is next to the heading 'zeitsprung Benutzerkonto anlegen', followed by the text: 'Um den BiPRO Dienstleister zeitsprung nutzen zu können, muss ein Benutzerkonto erstellt werden.' A blue button labeled 'Benutzerkonto anlegen' is positioned below this text. To the right, a grey box titled 'So nutzen Sie den Dokumenten Service für viele Versicherungsunternehmen über zeitsprung' contains a numbered list: 1. Benutzerkonto erstellen. 2. Zugangsdaten notieren und sicher verwahren. 3. Über zeitsprung Login die Versichererzugänge hinterlegen. 4. In meinMVP über den Datentransfer die Abholung über zeitsprung starten. At the bottom of this box, it says 'Weitere Informationen und Links finden Sie im Servicecenter'.

3.2 Datenschutz Zustimmung

Beim Klick auf „Benutzerkonto erstellen“ übergeben wir Ihre Maklerdaten an zeitsprung. Daher müssen Sie der Übermittlung Ihrer Daten zustimmen.

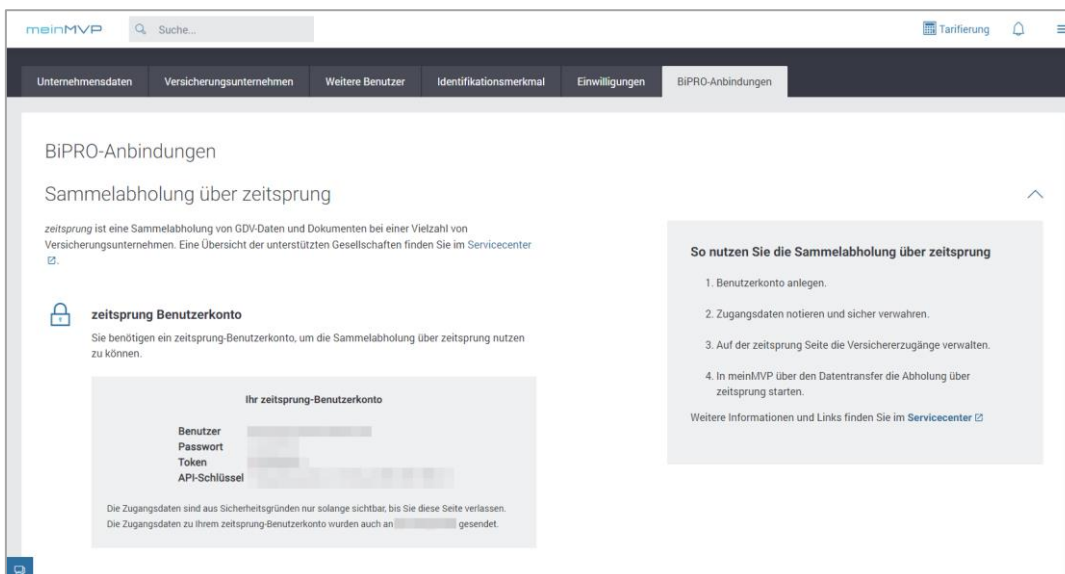


3.3 Zugangsdaten

Ihnen werden nach erfolgreicher Registrierung die Zugangsdaten temporär angezeigt. Im Hintergrund wird eine E-Mail mit den Zugangsdaten an Sie versendet.

Wichtiger Hinweis:

Bitte prüfen Sie Ihren Junk/Spam Ordner Ihres E-Mail-Postfaches.



Bitte hinterlegen Sie sich Ihre Zugangsdaten an einem sicheren Ort. Wird die Seite „BiPRO-Anbindungen“ erneut aufgerufen, sind die Zugangsdaten nicht mehr ersichtlich. Sie erhalten den Hinweis zur Funktion „Passwort vergessen“ und zum Passwort ändern.

3.4 Speichern der Zugangsdaten in meinMVP


Im Bereich **Administration** im Reiter "BiPRO-Anbindungen" können direkt nach Erstellung eines zeitsprung-Benutzerkontos die Zugangsdaten in meinMVP gespeichert werden.

Mit dem Button "Zugangsdaten in meinMVP speichern" werden die Zugangsdaten in meinMVP hinterlegt. Diese Funktion steht Ihnen nur beim erstmaligen Aufruf zur Verfügung.

Sie können Ihre zeitsprung-Zugangsdaten in meinMVP speichern, um diese bei zukünftigen Abholungen nicht wiederholt eingeben zu müssen.

Zugangsdaten in meinMVP speichern

Anmeldung



Benutzername*
Benuter123

Passwort*
.....

Token*
123

API-Schlüssel*
456

Zugangsdaten speichern

* Pflichtfelder

Anmelden

Alternativ können die Zugangsdaten über das Hauptmenü im Bereich **Datentransfer** in meinMVP hinterlegt werden. Hierfür muss im Anmeldeprozess für zeitsprung das Häkchen bei „Zugangsdaten speichern“ gesetzt werden.

Mit dem Button "Zugangsdaten aus meinMVP löschen" kann der Nutzer die Zugangsdaten für zeitsprung aus meinMVP entfernen.

Ihre Zugangsdaten wurden in meinMVP für zukünftige Abholungen gespeichert.

Zugangsdaten aus meinMVP löschen

Wichtiger Hinweis:

Ihre Zugangsdaten dürfen aus Sicherheitsgründen nur 30 Tage gespeichert werden und müssen dann erneut hinterlegt werden.

4 Ersteinrichtung von zeitsprung

Vor der erstmaligen Nutzung müssen Sie Ihre BiPRO-Zugänge ihrer Versicherungsunternehmen in der Zeitsprunganwendung anlegen und speichern.

4.1 zeitsprung aufrufen

Mit Ihrem neu erstellten Benutzerkonto können Sie sich auf der Website von zeitsprung einloggen.

Geben Sie dafür Ihren Benutzernamen, Ihr Kennwort, den Token sowie den automatisch generierten Sicherheitscode ein.

Wichtiger Hinweis:

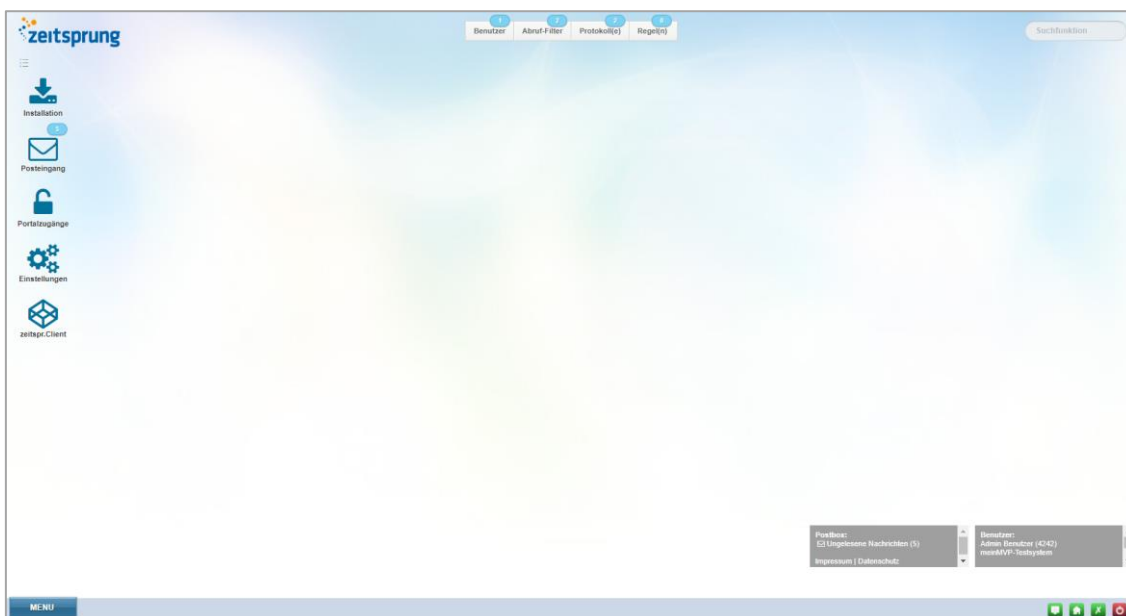
Der Sicherheitscode ist nicht der API Schlüssel, sondern das untenstehende Capcha.

In meinMVP stehen Ihnen mehrere Absprungmöglichkeiten zu zeitsprung zur Verfügung. Sie finden beispielsweise direkt im **Administrationsbereich** im Reiter „*BiPRO-Anbindungen*“ einen Link zum zeitsprung [Login](#).

Alternativ finden Sie diesen auch im **Servicecenter** oder über direkt über die Internetseite: www.zeitsprung-makler.de/zp_login

4.2 zeitsprung Desktop

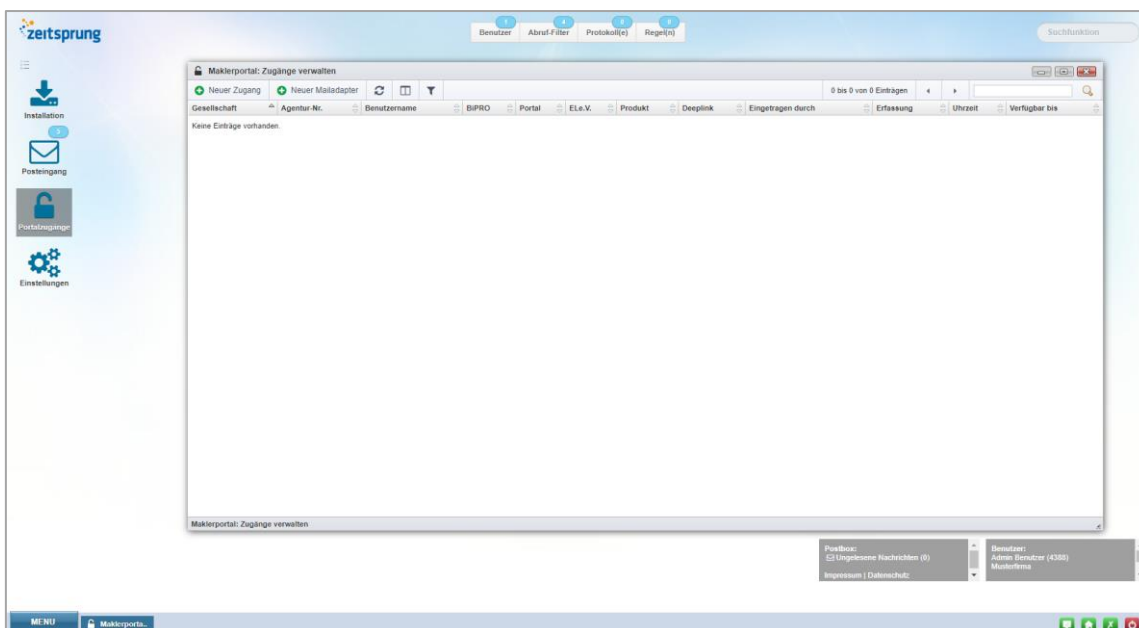
Nach erfolgreichem Login gelangen Sie auf den zeitsprung Desktop. Dieser stellt die einheitliche Bedienoberfläche in zeitsprung dar, von der aus alle Funktionalitäten und Einstellungen gesteuert werden.



4.3 Zugangsdaten zu Gesellschaften hinterlegen

Um Dokumente von einem Versicherungsunternehmen abzuholen, müssen Sie zunächst einzelne Zugänge zu den Maklerportalen oder den BiPRO-Services anlegen, damit der Abruf über zeitsprung durchgeführt werden kann.

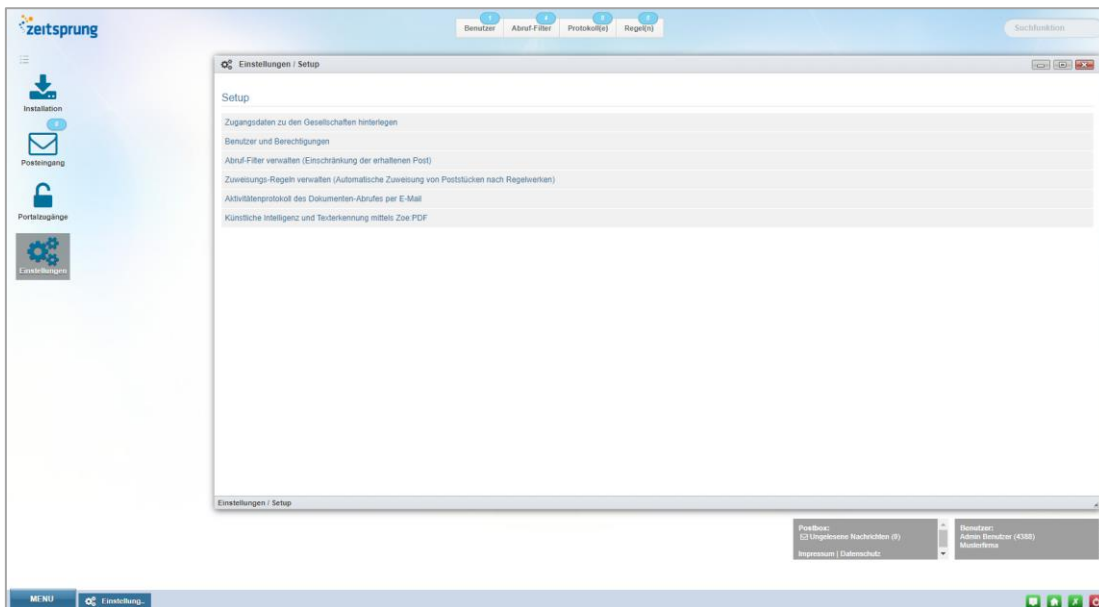
Alle Versichererzugänge verwalten Sie über den Bereich **Portalzugänge**.



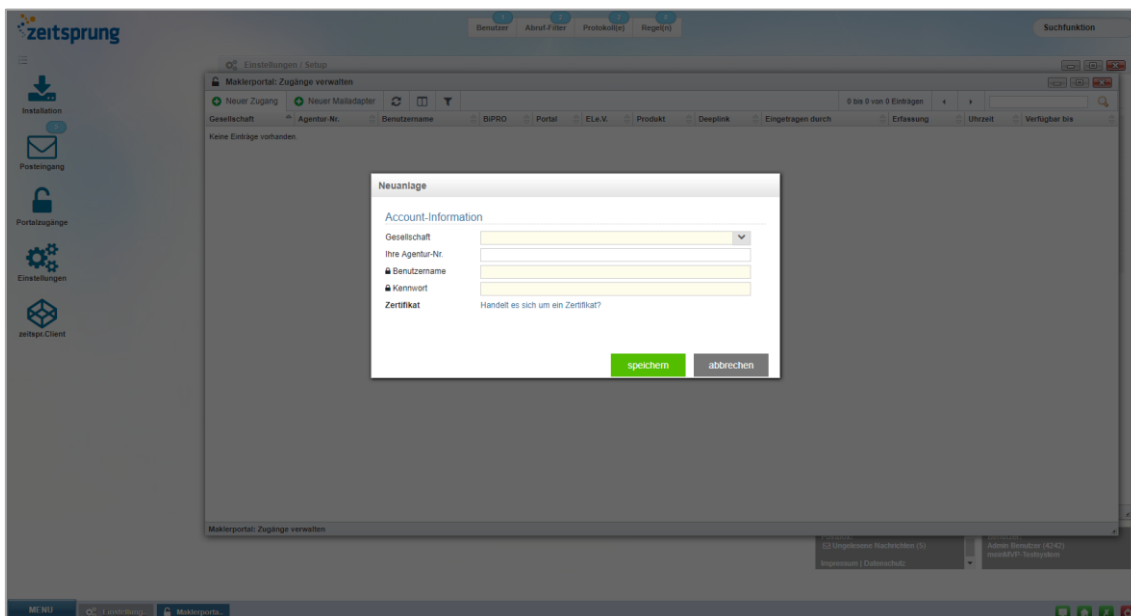
Alternativ:

Mit Klick auf den Bereich **Einstellungen** öffnen Sie das Setup-Fenster.

Über „Zugangsdaten zu den Gesellschaften hinterlegen“ erreichen Sie ebenfalls den Bereich Portalzugänge.



Mit Klick auf **+ Neuer Zugang** öffnet sich der Dialog zum Hinzufügen einer Gesellschaft. Über das Dialogfeld können Sie Ihre Zugangsdaten für die jeweiligen Versicherungsunternehmen eingeben und speichern.

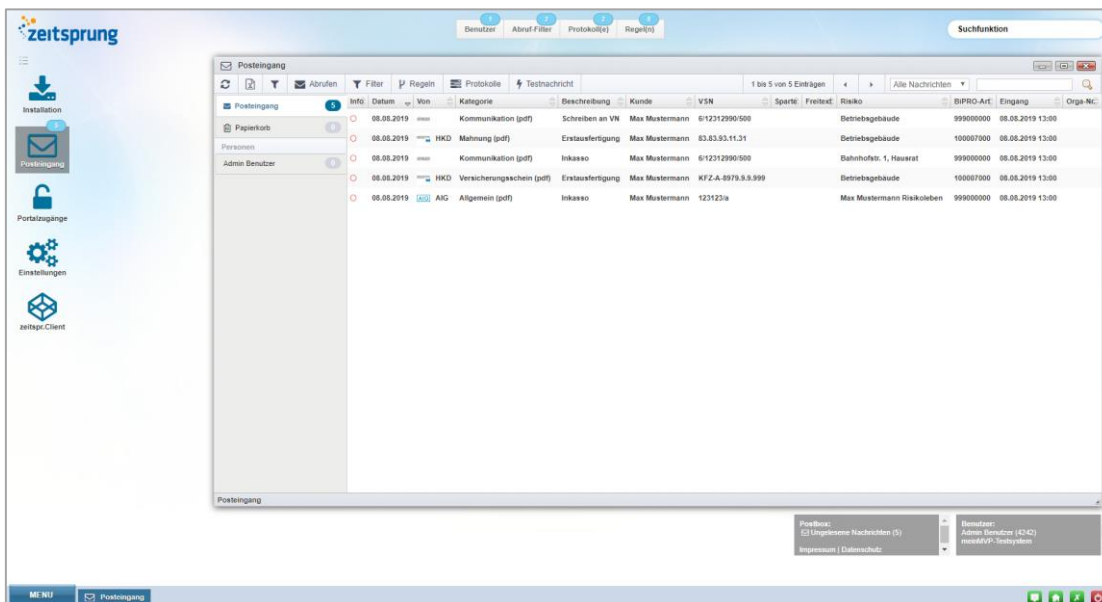


Wichtiger Hinweis:

Holen Sie schon heute BiPRO-Dokumente über andere Systeme (z.B. easy-Client) ab, dann können Sie die vorhandenen Zugangsdaten nutzen. Nutzen Sie ein VDG-Zertifikat, dann muss diese ggf. noch einmal bei dem VU bekannt gegeben werden.

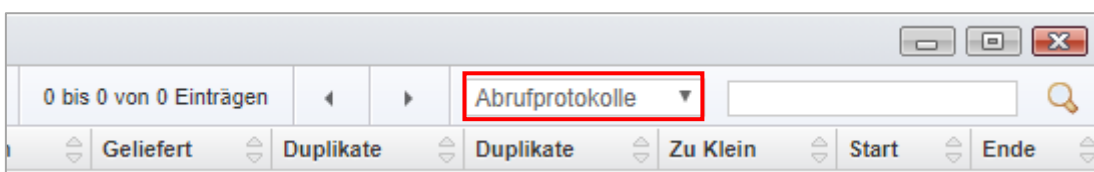
4.4 Posteingang

Wurden die Zugangsdaten für ein Versicherungsunternehmen hinterlegt, kann die Post über den **Posteingang** abgerufen werden.



Der **Posteingang** kann als Kontrolle der Dateneingabe genutzt werden. Im Posteingang können Sie mit Klick auf **Protokolle** einsehen, ob ggf. fehlerhafte Zugangsdaten eingegeben wurden und die Datenabholung zu Fehlermeldungen führt.

Über die Auswahlliste oben rechts kann die Auswahl „Abrufprotokolle“ oder „BiPRO-Protokolle“ getroffen werden, um die Protokollübersicht der getätigten Datenabholungen zu erhalten.



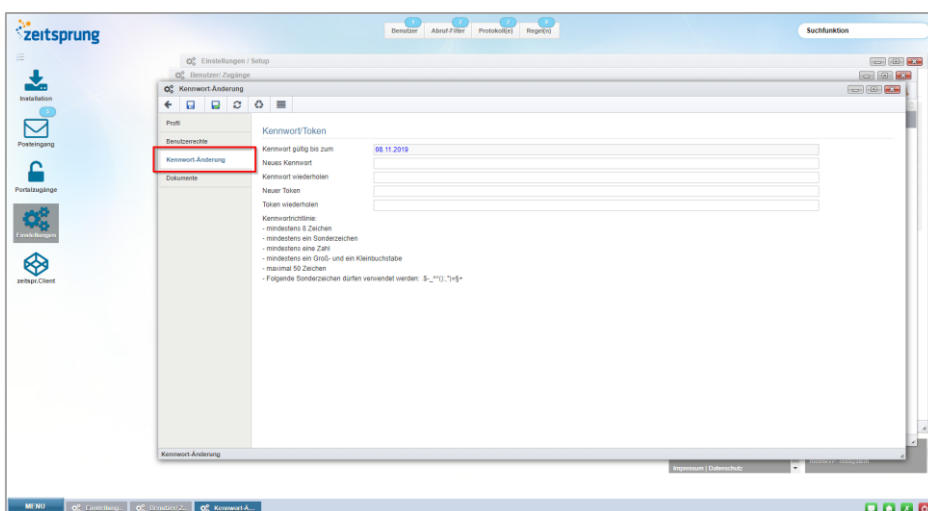
Wichtiger Hinweis:

Für den Datentransfer zu meinMVP müssen die Daten nicht über den Posteingang in zeitsprung abgeholt oder eingesehen werden. Sie können jedoch spezielle Regeln hinterlegen, damit z.B. bestimmte Dokumente nicht mit zu meinMVP übernommen werden.

4.5 Benutzer und Berechtigungen

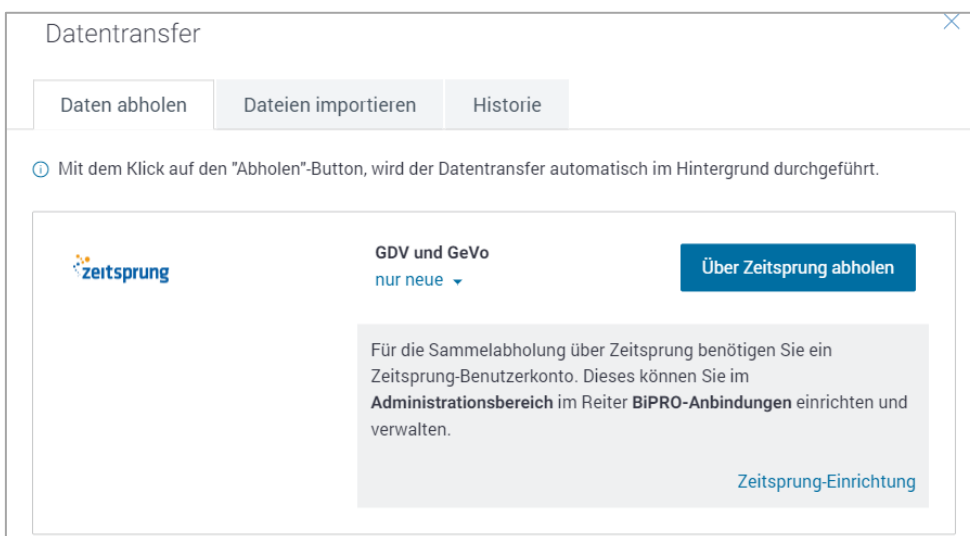
Im Bereich **Einstellungen** können Sie mit Klick auf „Benutzer und Berechtigungen“ können die hinterlegten Benutzerdaten verwaltet werden.

Durch Klick auf den Reiter „Kennwort-Änderung“ kann das aktuelle Kennwort sowie der Token geändert werden.



5 Datentransfer in meinMVP

Öffnen Sie in meinMVP über das Hauptmenü den Bereich **Datentransfer**. Sie können den Datentransfer von zeitsprung zu meinMVP bequem per Knopfdruck „Über zeitsprung abholen“ starten. Ein erneuter Login in das Zeitsprung-Portal ist somit nicht mehr notwendig.



Die ergänzenden Nutzungsbedingungen einmalig akzeptiert werden um fortzufahren.

✕

Bevor Sie fortfahren

Ich habe die ergänzenden [Nutzungsbedingungen](#) gelesen und akzeptiert.

[Ich stimme zu](#)

Im Anschluss öffnet sich die Eingabemaske der Zugangsdaten.

✕

Anmeldung



Benutzername*

Passwort*

Token*

API-Schlüssel*

Zugangsdaten speichern

* Pflichtfelder

[Anmelden](#)

Bitte geben Sie für den Abruf der Daten über zeitsprung Ihren Benutzernamen, Ihr Kennwort, den Token sowie den **API-Schlüssel** ein.

In der „*Historie*“ der automatischen Abholung lässt sich über das Protokoll nachvollziehen, wie viele Vorgänge abgeholt wurden und ob es Fehler bei der Abholung gab.

✕

Historie

Daten abholen
Dateien importieren
Historie

automatisch abgeholte
manuell eingespielte

🕒 Hinweis: Es werden die letzten 500 Abholungen dargestellt.

6 Weiterführende Informationen zu zeitsprung

Eine Übersicht der unterstützten Gesellschaften mit den unterstützten Authentifizierungsverfahren finden Sie in der **Wissensdatenbank von zeitsprung** unter: www.zeitsprung.digital/wissensdatenbank

Informationen zur Beantragung eines Zertifikats für den easy login Zugang finden Sie unter www.easy-login.de/Digitales-Zertifikat

Ansprechpartner bei den Gesellschaften bzw. Kontaktdaten finden Sie auf meinMVP.de im **Anbieterverzeichnis** unter "Verzeichnis": www.meinmvp.de/anbieterverzeichnis